

Zpráva o provedení stavebně technického průzkumu objektu Základní školy v Ústí nad Labem na ulici Mírová 2734/4

Objednatel: Digitronic CZ s.r.o.
Šimkova 904
500 03 Hradec Králové

Zhotovitel: Průzkumy staveb s.r.o.
Lísky 1000/44
624 00 Brno

Úvod

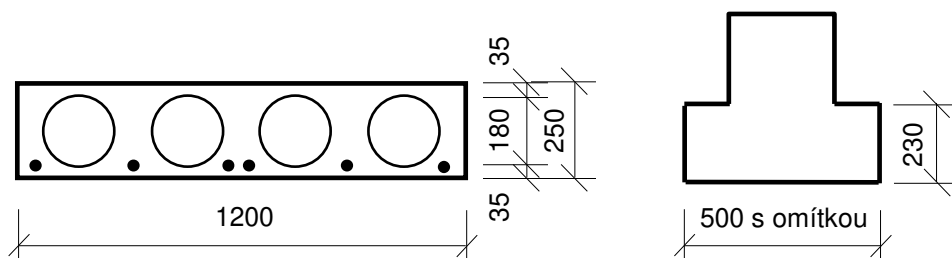
Na základě požadavku objednatele byl proveden stavebně technický průzkum (dále jen STP) vybraných budov v areálu Základní školy v Ústí nad Labem na ulici Mírová 2734/4. Předmětem průzkumu bylo zjistit skladby střešních a obvodových plášťů, typ nosných konstrukcí, orientaci nosných prvků a zjistit přítomnost materiálů s obsahem azbestu v obvodovém plášti atd.

Podklady

- [1] nabídka prací ze dne 24.05.2021
- [2] objednávka zaslaná mailem OBV0019/2021 dne 24.05.2021
- [3] zaměření stávajícího stavu, poskytl objednatel
- [4] ČSN ISO 13822 Zásady navrhování konstrukcí - Hodnocení existujících konstrukcí
- [5] Protokol o zkoušce - Kvalitativní stanovení azbestových vláken polarizačním mikroskopem, zpracovatel ALS Czech Republic, s.r.o., Na Harfě 336/9, Praha 9 - Vysočany, červen 2021
- [6] místní šetření konané dne 27.05.2021

Stropní konstrukce SP1

Prohlídkou objektu bylo zjištěno, že je proveden jako železobetonový montovaný skelet, který se skládá ze sloupů, na ně položených průvlaků tvaru obráceného písmene T, na které jsou pak pokládány ŽB dutinové stropní panely. Tvar a vyztužení stropního panelu a tvar průvlaku jsou patrné z následujících schematických obrázků :



Objekty mají většinou podélný nosný systém (podélné rámy ze sloupů a průvlaků, jejichž spodní část vyčnívá pod stropy), stropní panely jsou pak ukládány v příčném směru na průvlak. Blíže viz výkresová dokumentace. Objekty jsou většinou dvoutraktové nebo třítraktové, spojovací křídlo je jednotraktové.

Skladby střešních pláštů

Z důvodu zjištění skladby střešních pláštů byly do nich provedeny 2 kopané sondy, jejichž umístění je vyznačeno ve výkresové dokumentaci. Pohled na provedené sondy a střešní konstrukce viz foto č.1 - 6.

Střechy jsou jednoplášťové.

Skladby střech na jednotlivých místech jsou zřejmé z následujícího popisu:

Sonda S1 (krček, foto č.1 - 3)

	tl. (mm)
• asfaltové pásy + asfaltové nátěry	25
• cementový potěr	30-40
• škvárový násyp	40-50
• plynosilikátové tvárnice	145
• betonová mazanina	cca 100
• ŽB panel	250

Sonda S2 (foto č.4 - 6)

	tl. (mm)
• asfaltové pásy	35
• betonová mazanina	45
• škvárový násyp	80
• plynosilikátové tvárnice	220
• vzduchová mezera	70
• ŽB panel	250

Skladba obvodového pláště

Z důvodu zjištění skladby obvodového pláště byly do něho provedeny tři vrtané sondy, ale vzhledem ke stejné skladbě jsou všechny označeny jako OP1. Zkušební místa jsou vyznačena ve výkresové dokumentaci. Skladba obvodového pláště z interiéru do exteriéru je zřejmá z následujícího popisu:

Sonda OP1 (foto č.7 - 11)

	tl. (mm)
• barevné sklo	7
• skelná vata ve fólii	75
• azbestocementová deska (!!!)	10
• vzduchová mezera	85-100
• cihelná přízdívka z dutinových cihel + omítka	150

Laboratorním rozbořem bylo zjištěno, že uprostřed skladby obvodového pláště se nachází azbestocementové desky, které obsahují zdraví škodlivá karcinogenní azbestová vlákna (Chryzotil a Krokydolit). Blíže viz příloha č.3 této zprávy [5].

Závěr

Výsledky tohoto stavebně technického průzkumu budou sloužit jako jeden z podkladů pro následné projekční práce.

V Brně dne 07.06.2021



Vypracoval: ing. Dušan Šponer

Přílohy

Příloha č.1 - Fotodokumentace

Příloha č.2 - Výkresová dokumentace

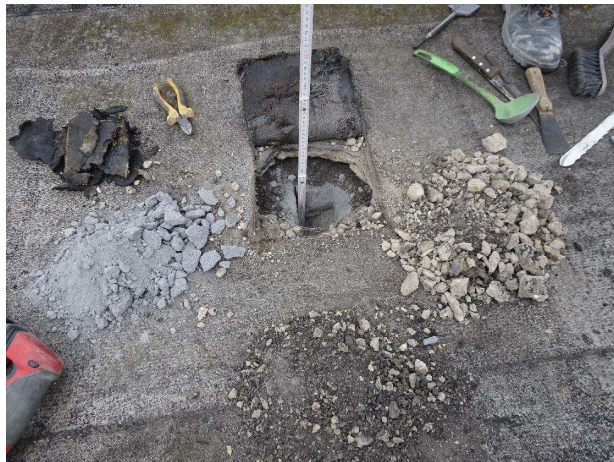
Příloha č.3 - Protokol o zkoušce stanovení azbestových vláken

Příloha č.1 - Fotodokumentace

1.



2.



3.



4.



5.



6.



7.



8.



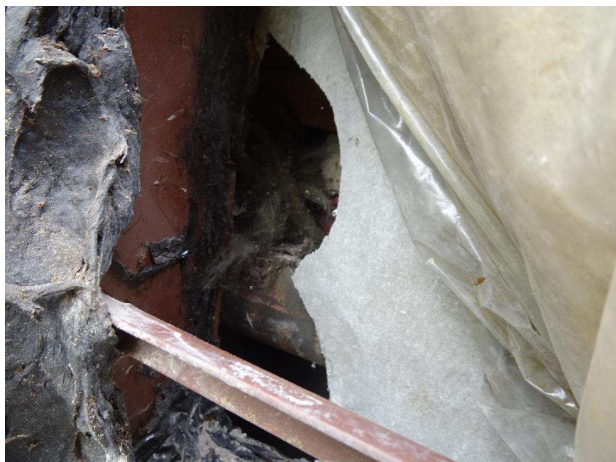
9.



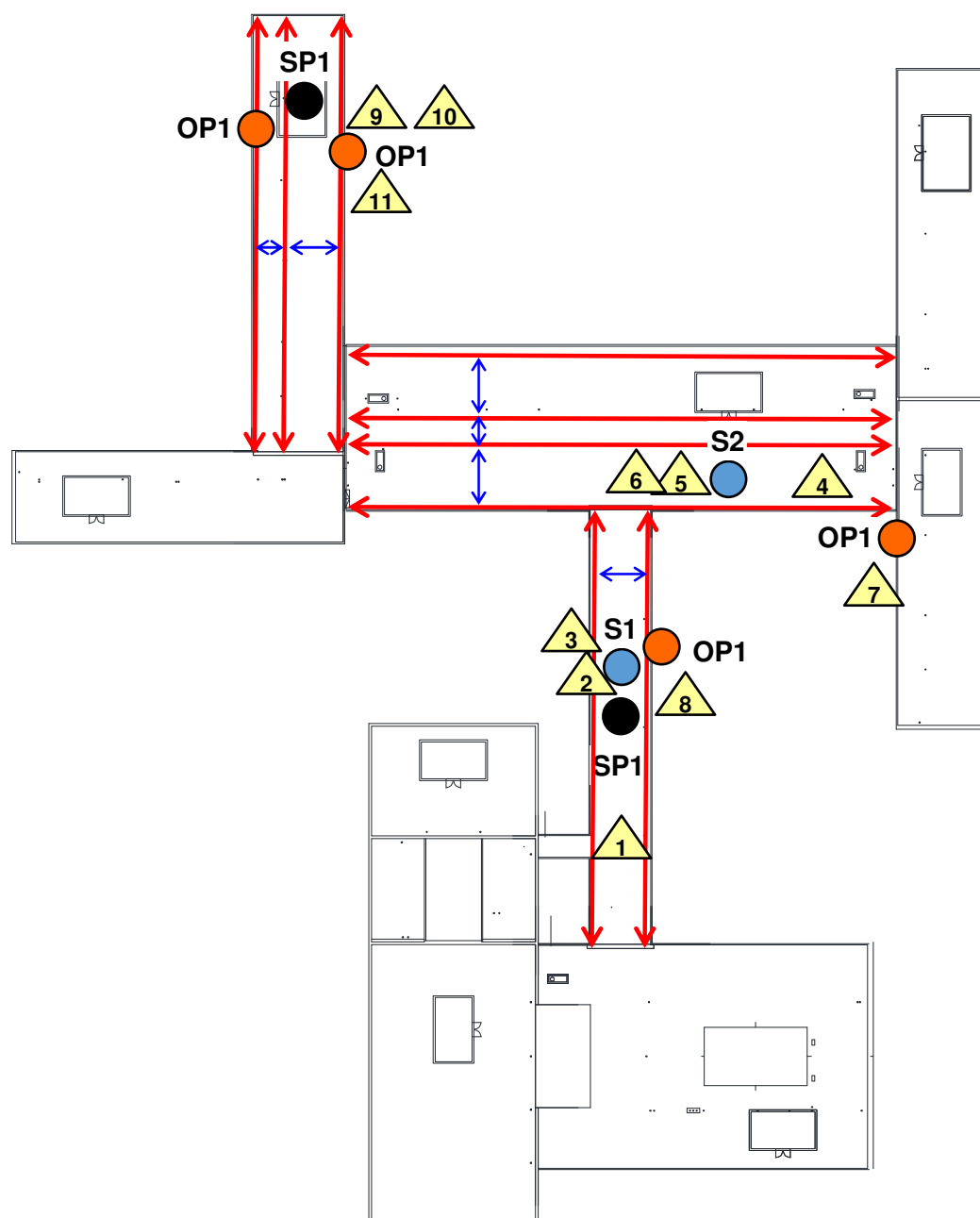
10









11.



Příloha č.2 - Výkresová dokumentace



LEGENDA:

-  Zjištění skladby obvodového pláště, sondy OP1.
-  Zjištění skladby střešních plášťů, sondy S1 a S2.
-  Zjištění tvaru stropu, sondy SP1.
-  Orientace průvlaků.
-  Orientace stropních (střešních) panelů.
-  Fotodokumentace.



Protokol o zkoušce

Zakázka	: PR2149628	Datum vystavení	: 3.6.2021
Zákazník	: Průzkumy staveb s.r.o.	Laboratoř	: ALS Czech Republic, s.r.o.
Kontakt	: Ing. Bronislav Šlapanský	Kontakt	: Zákaznický servis
Adresa	: Lísky 1000/44 624 00 Brno - Komín Česká republika	Adresa	: Na Harfě 336/9 Praha 9 - Vysočany 190 00 Česká Republika
E-mail	: info@pruzkumystaveb.cz	E-mail	: customer.support@alsglobal.com
Telefon	: ----	Telefon	: +420 226 226 228
Projekt	: Základní škola Mírová v Ústí nad Labem	Stránka	: 1 z 2
Číslo objednávky	: ----	Datum přijetí vzorků	: 28.5.2021
		Číslo nabídky	: PR2016PRUZS-CZ0001 (CZ-120-16-0000)
Místo odběru	: ----	Datum zkoušky	: 31.5.2021 - 3.6.2021
Vzorkoval	: zákazník	Úroveň řízení kvality	: Standardní QC dle ALS ČR interních postupů

Poznámky

Bez písemného souhlasu laboratoře se nesmí protokol reprodukovat jinak, než celý.

Laboratoř prohlašuje, že výsledky zkoušek se týkají pouze vzorků, které jsou uvedeny na tomto protokolu. Pokud je na protokolu o zkoušce v části "Vzorkoval" uvedeno: „Vzorkoval Zákazník“ pak platí, že výsledky se vztahují ke vzorku, jak byl přijat.

Za správnost odpovídá

Jméno oprávněné osoby

Zdeněk Jiráček

Pozice

Environmental Business Unit
Manager

Zkušební laboratoř č. 1163
akreditovaná ČIA dle
ČSN EN ISO/IEC 17025:2018



Společnost je certifikována dle ČSN EN ISO 14001 (Systémy environmentálního managementu) a ČSN ISO 45001 (Systémy managementu bezpečnosti a ochrany zdraví při práci)

Výsledky zkoušek

Matrice: STAVEBNÍ MATERIÁL				Název vzorku	obvodový plášť		----		----	
				Identifikace vzorku	PR2149628-001		----		----	
				Datum odběru/čas odběru	[28.5.2021]		----		----	
Parametr	Metoda	LOQ	Jednotka	Výsledek	NM	Výsledek	NM	Výsledek	NM	
Souhrnné parametry										
Azbest	S-ASB-OMI	-	-	Ano	----	----	----	----	----	
Aktinolit	S-ASB-OMI	-	-	nedetekováno	----	----	----	----	----	
Amozit	S-ASB-OMI	-	-	nedetekováno	----	----	----	----	----	
Antofylit	S-ASB-OMI	-	-	nedetekováno	----	----	----	----	----	
Chryzotil	S-ASB-OMI	-	-	detekováno	----	----	----	----	----	
Krokydolit	S-ASB-OMI	-	-	detekováno	----	----	----	----	----	
Tremolit	S-ASB-OMI	-	-	nedetekováno	----	----	----	----	----	

Pokud zákazník neuvede datum a/nebo čas odběru vzorku, laboratoř je z procesních důvodů určí sama, jsou pak rovny datu a/nebo času přijetí vzorků a jsou uvedeny v závorkách. Pokud je čas vzorkování uveden 0:00 znamená to, že zákazník uvedl pouze datum a neuvedl čas vzorkování. Nejistota je rozšířená nejistota měření odpovídající 95% intervalu spolehlivosti s koeficientem rozšíření $k = 2$.

Vysvětlivky: LOQ = Mez stanovitelnosti; NM = Nejistota měření. NM nezahrnuje nejistotu vzorkování.

Konec výsledkové části protokolu o zkoušce

Přehled zkušebních metod

Analytické metody	Popis metody
Místo provedení zkoušky: Na Harfě 336/9 Praha 9 - Vysočany Česká Republika 190 00	
S-ASB-OMI	CZ_SOP_D06_02_095 (NIOSH 9002) Kvalitativní stanovení azbestových vláken polarizačním mikroskopem. "Ne" znamená, že žádný typ azbestu nebyl detekován. "Ano" znamená, že některý typ azbestu byl detekován. Limit detekce je 0.1 % hm.

Symbol "" u metody značí neakreditovanou zkoušku laboratoře nebo subdodavatele. V případě, že laboratoř použila pro neakreditovanou nebo nestandardní matici vzorku postup uvedený v akreditované metodě a vydává neakreditované výsledky, je tato skutečnost uvedena na titulní straně tohoto protokolu v oddílu „Poznámky“. Jsou-li na protokolu o zkoušce výsledky subdodávky, je místo provedení zkoušky mimo laboratoře ALS Czech Republic, s.r.o.

Způsob výpočtu sumačních parametrů je k dispozici na vyžádání v zákaznickém servisu.